

# 花間集—女人情感世界之創作研究

## A Series of Paintings and Researches Concern About Plant-liked Female

羅星笛

Lo Hsing-Ti

國立臺灣藝術大學書畫藝術學系碩士

### 摘要

女性在歲月流沙中，誠然是「寒天飲冰水，點滴在心頭」，置身於不同的階段，放眼不同的面向，自會累積不同的閱歷，同時，也難免閃現不同的身影。現代女性置身於兩性平權的時代潮流中，已開始破繭而出，在快速變遷的社會中，不斷考驗自己，並逐一建構豐碩而多元的反思。本研究之緣起動機，乃為探討女性在繪畫場域中的角色、感情等不同的心情故事，以及對於前揭男性觀點之反思。

利用蒐集不同的時代背景畫家資料，以及有關色彩、女性心理之專著，美學思想和相關之論文期刊、搜集之文字、影像、圖像資料，歸納分類，將局部有關圖像表徵之構圖表現，整理歸檔，再設定主題創作，構圖時能更容易掌握其意義及特性，依照適合的概念、顏色、情緒、圖形等聯想，再轉化運用到自身之創作上。運用不同材料技法，以手稿構圖練習，畫面經營再依每幅作品本身欲呈現的感覺、張力、以及故事性，統合運用並實驗其間的可能性與挑戰性。

**【關鍵詞】** 女性、情感、色彩意象、符號

## 一、前言

問世間情為何物？筆者且以情感來說，情與感分開，「情」是心理上之任何的反應動作，共有七情，分別為喜、怒、哀、懼、愛、惡、慾。經由情緒引發感動；「感」：心應於外物而動也，又感慨感傷亦同此義，感觸，事物接於外而心情動乎中也。宋史紹雍傳：「雍於凡物聲氣之所感觸，輒以其動而推其變焉。」隨著感動，遂產生感情。定義自身的感情表現，舉凡一切有情，不只是人類，且是所有生物共有的，它是了解對方的一種行動力形容詞。感情，是一種波動的狀態表現，有了感情，彼此之間能有更深入的互動交流。

## 二、花間集-女性情感世界之探討

### (一)女性情感表現

女性之感情，恆常因人而異。一般來講，女性比男性更容易察覺出人類全體活動中的感情成分，何以致此？從古時到現代，女性常常在任何的活動之中被當作扭轉局勢的「軟實力」。

老子曰：「天下莫柔弱於水，而攻堅強者莫之能勝。其無以易之」；「故堅強者，死之徒。柔弱者，生之徒」<sup>1</sup>

正因如此，女性為了求生存才會有所謂「女性本能」及「女性天生工於心計」的說法。慢慢的，變成了女性的一種基本特質，細膩、柔弱、以及易感。感情在人類生活中是很重要的環節，在傳統社會中，往往都鼓勵男性扮演主動、理性、強勢的角色；反之，女性也就被引導走向較為被動、感性、柔軟的場域。女性因被鼓勵，迎合男性的感情需求，以靜制動、以柔克剛，因受社會文化制約而不自覺地疏忽表達自我的情感與想法，女性遂被塑造成掩飾男性弱點的表徵。

所以，本論文之研究內容，期望能藉助能傳承情感物項、文類等不同的載體，運用水墨技法及相關材料之實驗，承先啟後，印證表達多元女性感情世界。

---

<sup>1</sup> 見老子道德經七十六章及七十八章。

自人類誕生伊始，嬰兒置身母親的懷抱，嘴裡含著奶頭，經由母親乳房的溫暖，襁褓之中所獲得的親情，可說是往後孕育愛情能力的搖籃。在生命的各個階段，感情並無年齡之分，愛與被愛無疑是吾人永恆的慾望與功課，慾望跟感情結合進而形成愛情，誠然，女性對於愛情的看法雖不盡相同，但不可否認且值得肯定的是，愛情之中內含著濃烈的體諒、憐惜，以及溫柔地扶持對方的心意。

愛情，到底是什麼？對於大多數而言，是一件美麗浪漫、不易保鮮且又容易失竊的禮物，也是每一個人都極力追求又無限憧憬的一種情境。人們可以因為它而精神煥發、感受幸福；失去它，人們會感到焦慮難過，甚至一蹶不振。在人的一生之盛衰起伏當中，它扮演了一個「成也蕭何，敗也蕭何」的關鍵角色，在此篇論文裡，了解何謂愛情，乃是此文的重點。愛情可解釋做「情」，也可解釋做「慾」，兩者息息相關而無法脫離，當解釋做「情」時，是一種細膩的、理智的感情流露，而當是「慾」時，是一種機動、可調節、活潑而充滿力量與活力的情緒反應。

社會學家沙飛力奧義曾為愛下過一些註腳：一. 不管被愛者有任何的過失或缺點，他都能接受。二. 他關懷被愛者的幸福，就如同自己的一樣。以上這些是指廣義的愛，包括了同性或異性，親子之間與知己朋友的愛，沒有年齡或社會背景的分別。當然，異性之間的愛還包含了彼此完全的認同，及性的吸引力，熱情與友誼等等。

「慾」又是什麼呢？一般人常說「性慾」性的另外一個名詞即是慾，任何一個人在一生當中都會有性的慾求，這是一件自然而無可抗拒的事情。慾，如果發展正常，可使人活力四射、充滿朝氣，但若過於氾濫，則會造成許多社會問題。性慾或是性驅力是人之本能，佛洛伊德將之稱為「性原慾」對性或慾的追求是很正當的行為，最重要的是要懂得克制自己、心安理得，不踰常規的狀態之下去追求，在滿足內心的渴望以外，以求精神層面的安適。如此一來，愛與慾在人的生活中，便能相互配合而不至於越界失序。

一般來說，從戀愛的過程之中享受歡愉，其動機與目的是為了追求快樂。當

然包含著其他不同的感覺，比如：痛苦和憂慮……等等，當這些情緒跟快樂容和在一起的時候，更加強了戀愛中的熱情感，愛之所以會有特殊以及莊嚴的意義，乃因它本身具備了複雜性和包容性，也因為有這樣的性質，必須將它視為是一種藝術。如此，在進行的過程中，也才能穩定的經營這份情感。在過去，「愛情是一種藝術」這句話並不被大家所認定，不論是心理跟道德上，只認為性愛只有責任可言，沒有了責任，就是個不正常不道德的行為表現。然而，現今社會價值已慢慢改觀，責任兩個字已不足夠維繫愛情之長久以及婚姻之美滿了。

## (二)花間集-名詞釋義

花，不但可以代表女人，也可以象徵女人的心情與感觸。何況，吾人在審美的過程中，由於心情的投射，人與外境或外物是可以互相交融、置換的。

在五代後周王仁裕開元天寶遺事下「解語花」裡述說：

明皇秋八月太液池有千葉白蓮數枝盛開，帝與貴妃宴賞焉。左右皆嘆羨久之，帝指貴妃示於左右曰：爭如我解語花？

由此可知，古人的審美過程裡，已有將花與女人相互切換、比喻的美感經驗。所以，解語花後來遂風吹草偃、約定成俗為宋詞裡的一個詞牌名。

何況，元曲中也有「花樣年華水樣流」人物切換、情景交融之感觸；再者，現代人更有「心花朵朵開」之類的傳神描繪。一言以蔽之，花，可傾城，可解語，可代表芳華，也可述說女人的心靈。

至於「間」這個字，間【ㄐㄧㄢˋ】，辭源中註解，「間」表示空間以及時間，也是一種界質或連接詞，論語先進：「千乘之國，攝乎大國之間」。如前所述，女人細膩多面的心靈故事，不僅「瞬息」萬變、「間」不容髮，因此，需要空「間」解放、呈現或收納。

自古以來，女性天生陰柔、纖細、敏感屬性，往往容易被男性社會壓縮、漠視，無法自由的宣洩本身的想法。因此，女性在自我的部分常被壓抑、被忽略，以及在自我催眠的模式裡而迷失經營「自我」的場域。於是，花開花落，蔚然成為歷代繪畫創作者，不斷自我涉入、自我療傷、自我超越的題材。筆者欲將這些特性加以運用，創作系列作品而薈結成「集」。

### 三、花間集 - 創作表現形式

#### (一)色彩心理與色彩意象

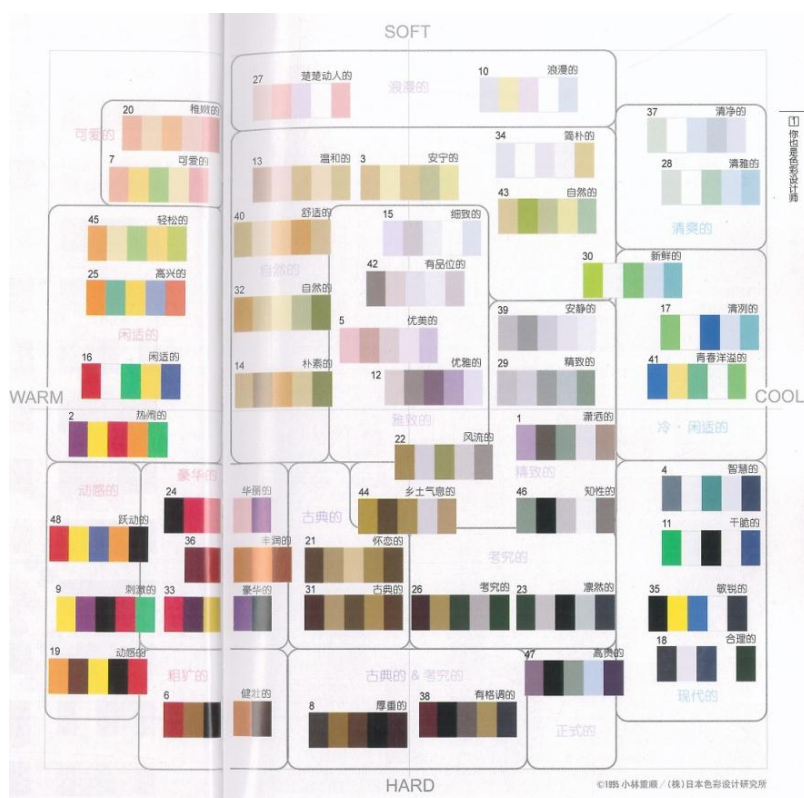
法國寫實畫家泰納<sup>2</sup>(Hippoly Taine, 1828-1893)曾說:

「色彩本身和線條一樣有它的意義，一組不表現實物的色彩，像不模仿實物只夠成一種圖案線條一樣，可能豐滿或貧乏，典雅或笨重。色彩的不同配合給我們不同的印象；所以色彩的配合字自有一種表情。一幅畫是一塊著色的平面，各種色調與光線構成人物也好、衣飾也好、建築物也好，那都是色彩後來的特性，並不妨礙色彩原來的特性。發揮它的全部作用，顯出它的全部重要性。因此色彩本身的作用極大，畫家在這方面所做的選擇，能決定作品其餘的部分。」

由是觀之，色彩在畫面以及人們生活裡也佔了很重要的影響因素，小林重順編著的《色彩心理探析》這本書中，介紹將五色配色的形象座標整理成以下分類圖：

---

<sup>2</sup> 英國浪漫主義繪畫大師泰納(Joseph Mallord William Turner 1775-1851)在倫敦Covent Garden出生，擅長以水彩畫表現千變萬化的英國天氣和光線，對暴風雨的表现尤其令人震撼。風景畫在西洋美術史上的發展，直到十八世紀中葉，才始有了其獨立的地位，而早期英國繪畫的非主流角色，也在如此的文化演繹下起了變化。其中，泰納在水彩風景畫領域的出色表現，可說是最具影響力的一位。泰納經常在英國國內及歐洲大陸旅行，直接從自然界擷取創作的靈感，但並非單純地模倣自然，而是在迷濛光線與大氣渾然一體竹的畫面之中，融入個人的情思，創造出他獨特的浪漫主義氛圍的世界。



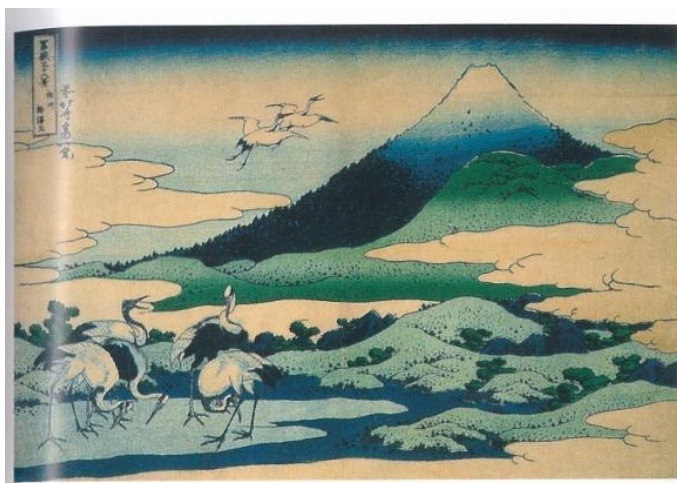
(圖 1) 五色配色形象坐標圖<sup>3</sup>

人類對色彩的感知能力，是所有生物中最敏銳者。色彩中不論是色相、明度、彩度、調和、對比等不同的變化，都能夠帶給吾人不同的暗示並引發微妙的感情效應。經過如此主客交融，人類運用色彩的能力更長於其他生物。通常，吾人平日對各種事物的經歷或體驗，難免夾雜幾分主觀的感受。同樣的，看到各式各樣的色彩時，這種感覺也如出一轍，但是，對色彩的感知，有一部分是源自人類視覺的自然反應，有些甚至無須加以訓練或理解，就會有共通的感應。我們稱這些現象為「色彩感覺」；另外，有一部分的反應，並非共通的情愫，而是因為性別、年齡、生活、種族等因素，所產生個別或群體之差異，此種差異泰半源於心理上的不同反應，所以一般都稱之為「色彩心理」。

色彩的感知，大致可分為六種色彩：(一)暖色與寒色；(二)興奮色與沉靜色；(三)前進色與後退色；(四)輕色與重色；(五)強色與弱色；(六)色彩的明視度。茲舉例以下圖示並做比較：

<sup>3</sup> 圖片來源:小林重順 著/南開大學色彩與公共藝術研究中心譯，《色彩心理探析》，(北京，人民美術出版社，2009年8月)，p.14-15。

日本江戶時期畫家——葛飾北齋的兩張藍紅富士山



藍富士前面有許多事物，從遠近手法上，構圖和色彩都圍繞“後退”這個目的做了努力。(後退色意識)



(圖 2)葛飾北齋

《富嶽三十六景 相州梅澤在》<sup>4</sup>  
天保2年(1831)前後 大判錦繪  
太田紀念美術館。



紅富士前面沒有任何東西，背景中有雲彩，這也使得紅富士看起來是向前推移(前進色意識)



(圖 3)葛飾北齋

《富嶽三十六景 凱風快晴》<sup>5</sup>  
天保元年(1830)前後 大判錦繪  
東京國立博物館

色彩心理是客觀世界的主觀反應，於不同波長的光作用下，人的視覺器官產生色感時，即會導致人類產生某種帶有情感之心理活動。色彩心理除了跟年齡、職業，同時也跟社會心理有關，試問何以致此？事實上，色彩生理和色彩心理過程是同時交叉進行的，它們之間既相互聯繫，又相互制約。在有一定的生理變化時，就會產生一定的心理活動；在有一定的心理活動時，也會產生一定的生理變

<sup>4</sup> 圖片來源:同註 3，p.91。

<sup>5</sup> 圖片來源:同註 3，p.90。



化。由其可知，色彩的美感與心理的快感，還有生理上的滿足，是有相互關係的。色彩心理上，大致可歸類為色彩的喜好、色彩的聯想與象徵。

由於生活經驗的累積，任何人對於各種顏色呈現眼前時，必然會思考相關聯的事物，稱之為色彩聯想，而此聯想的範圍會因為個別差異而有所不同。紅色，有些人聯想到結婚喜慶，因此感到喜氣洋洋，但是有些卻想到血腥的景象，恐怖不安之情油然而生，因此在眾多的人群中，雖然對色彩感覺有一個適性，對於色彩的聯想卻是因人而異。色彩的聯想經常是由具體的事物開始，所以真實的事物成為聯想啟發的要素。但是如果純由抽象性的思考去面對色彩，將色彩在人的心理上反應表達出來這種情形，稱之為色彩象徵。

色彩象徵往往具有群體性的看法，如：白色，大部分都象徵和平、光明、祥和；紅色象徵博愛、仁慈、熱情、霸氣(圖 5)；綠色象徵繁榮、健康、活力(圖 4)。任何顏色象徵的意義，也有可能因為種族、國別而有所差異。



(圖 4)羅星笛<花間集 一種相思,兩處閒愁局部>。



(圖 5)羅星笛<花間集二 香冷金猊, 被翻紅浪局部>。

## (二)圖像比興與符號



詩六義之一。詩大序：“詩有六義焉：一曰風，二曰賦，三曰比，四曰興，五曰雅，六曰頌”<sup>6</sup>

賦比興是寫詩的手法；風雅頌是寫詩的形式。

比—以彼喻此(譬喻法)；為比喻之意，是把欲敘寫的事物，藉著另一件事情加以敘述之表達方法。

牛希濟《生查子》

春山煙欲收，天澹稀星少。殘月臉邊明，別淚臨清曉。語多情未了，回首猶重道。記得綠羅裙，處處憐芳草。

綠羅裙，是綠色的，芳草，也是綠色的；羅裙，是可以任意開展的塊面，芳草，也是可以隨地延伸的畫面；羅裙，會迎風起舞，芳草，也會隨風偃仰。

興—托物起興(聯想法)；有感發興起之意，是因某一件事物觸發，而引出所欲敘寫事物之一種表達方法。

顧貞觀《表相思》

風一絲，雨一絲，不繫行人只繫詩，喚它楊柳枝。萍是伊，絮是伊，眉眉眼眼生別離，章台無見期。

風吹柳「絲」，引起我的「思」念，雨打柳絲，也引起我的思念。它，從來無意牽繫住曾經走過的故人，但永遠牽繫住對故人的思念，它，大家都稱呼他為楊柳枝。

看到隨水漂逝的浮萍，讓我想念她，看到隨風而去的柳絮，也讓我想念她。我每次揚起眉毛、張開眼睛，都會興起這些觸景傷情的落寞，唉，曾經在章台共

---

<sup>6</sup> 辭源中比之解釋，見 0916 頁

度美好時光的伊人，如今已然遠去而永難再見了。

在文藝心理學也有提到：

在凝神觀照時，我們心中除開所關照的對象，別無所有，於是在不知不覺之中，由物我兩忘到物我同一的境界。

說粗淺一點，移情作用是外射作用(projection)的一種。外射作用就是把我的知覺或情感外射到物的身上去使它們變為在物的。<sup>7</sup>

以上舉例之範例，可以很清楚看到，利用相對擬物擬人的方式，文字形容之譬喻跟聯想，讓文中畫面，彷彿映在眼前，達到文中所要之意境。筆者欲應用比興的手法，蒐集並描繪各式各樣能夠表達女性情感知圖像，以及象徵性的事物。所謂圖像符號，在此且以克林姆及歐姬芙之作品作為例證(圖 6)(圖 7)。

就以歐姬芙跟克林姆來說，歐姬芙應用了放大微觀的方式，把花卉巨大化；反之，將壯大的山景，運用攝影之運鏡方式，把它集中縮小到一個畫面上，同時呈現給觀者看。



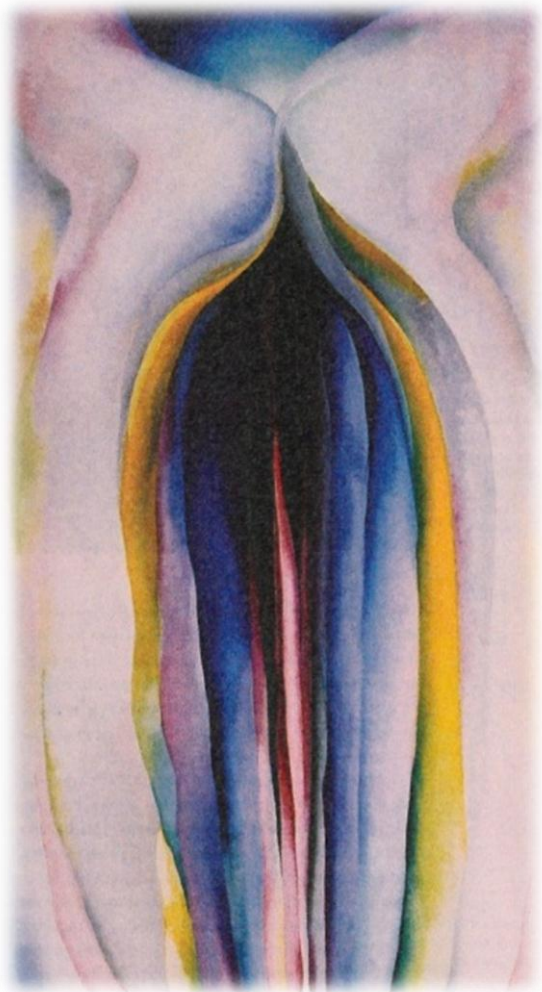
(圖 6) 歐姬芙 < 東方罌粟，1928 年 >。

<sup>7</sup> 見《文藝心理學》 朱光潛 著(香港敦煌道北街，鴻儒書房，1967 年 6 月八版)中第三章，美感經驗的分析(三)物我同一，35 頁。



(圖 7)克林姆 < 期待，史托列克飾帶的圖像約 1905~1909 維也納，奧地利應用美術館>。

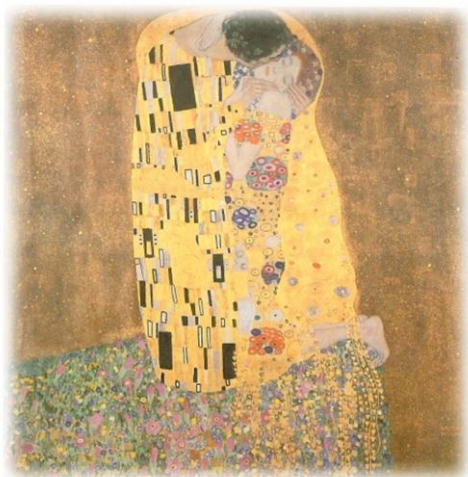
有人說，她的畫有很特別的符號象徵性，已如前述，也有藝評者把它當作是性特徵之表徵。歐姬芙喜歡把明亮的色彩運用在畫作上，不像其他人慣用陰沉的色調，她的藝術創作，始終回應了周遭的環境，作品多以花卉、靜物和建築物為主。將植物和景觀的特質，描繪的淋漓盡致，她將經驗轉化為藝術，且不侷限於表象形式，同樣地，也可由抽象形式表達。一片葉子或是一朵盛開的花，她會故意把它畫的其大，彷彿縮小了的宇宙(圖 8)。有時候，他又把連綿的山峰，縮減成花苞大小，彷彿拿照相機，反過來從另一端的鏡頭看，近處的景物突然拉遠了的感覺。其中也運用了攝影技巧來作畫。由此可知,色彩與形狀不應再受限於大自然的外在形貌，而應該來自藝術家的感情和內心世界。



(圖 8) 歐姬芙〈灰、黑、藍、黃線條，1923 年〉。(圖 9) 羅星笛〈花間集四 記得綠羅裙,處處憐芳草 140x80cm〉。

至於，克林姆運用華麗而慵懶的色調，畫中蘊藏著各式各樣不同的塊面跟筆觸，剛看到它，給觀者的感覺繽紛、亮麗，彷彿畫面裡的人都動了起來，活生生地浮現在你眼前。我們可以看到，畫作中人物膚質的描寫，幾乎吹彈可破且具立體感；然而，覆蓋在畫面人物中之圖樣及背景，卻把立體感完全抽離，並故意運用不同的色塊、圖像作視覺意象之區隔，巧妙引領觀者同時穿梭於不同且多元畫境時空中，而且，它所呈現且多元的畫境時空，雖不盡合理但卻能相容，且具真實感十足之張力，留給閱覽者豐富的想像空間(圖 10)(圖 11)。茲以下列兩張作品為例：古斯塔夫·克林姆的作品裝飾意味相當強烈，總是金光閃爍，瀰漫著感官的、享樂的氣息。特殊的象徵式裝飾花紋，並在畫作中大量使用性愛主題，畫中主角大部分都是女人，主題則為「愛」、「性」、「生」與「死」的輪迴宿命。





(圖 10)克林姆〈吻 1907/08 年 180x180cm〉。

(圖 11)克林姆〈達那耶 1907/08 年 77x83cm〉。

然而在華麗的表象下，反而透露著一種鬼魅般的凄美氣息，他的畫作常有著強烈的對比主題，如狂喜與恐懼、生與死。例如著名的「吻」，隱約帶著希望與死亡的寓意。

### (三)詩境與畫境

關於詩境與畫境之比喻，以下列舉幾首詩詞作為分析與比較：

#### (詩境)

卞之琳—〈斷章〉

你，站在橋頭看風景  
在樓上看風景的人，看你  
明月，妝飾了你的窗子  
你，裝飾了別人的夢

席慕蓉—〈一顆開花的樹〉

如何讓你遇見我  
在我最美麗的時刻 為這  
我已在佛前 求了五百年  
求祂讓我們結一段塵緣

佛於是把我化作一棵樹  
長在你必經的路旁  
陽光下慎重地開滿了花  
朵朵都是我前世的盼望  
當你走近 請你仔細聆聽  
那顫抖的葉是我等待的熱情  
而當你終於無視地走過  
在你身後落了一地的  
朋友阿 那不是花瓣  
是我凋零的心

整合上列詩詞所敘述的，都是異口同聲的心情故事(圖 14)(圖 15)。作者靈活運用了不同觀者的視角及鏡頭，轉換角色以及心情對話，無論是單刀直入也罷、弦外之音也好，在在都如運用電影的分鏡圖，互相對照、串連，演繹成了一個個充滿張力的故事，而且呈現開放的結局，留下無限的想像空間，讓讀者自行創造解讀。



(圖 14)羅星笛<盼? 77x66cm>。



(圖 15)羅星笛<一寸相思一寸灰 局部>。



(畫境)

李清照—《鳳凰台上憶吹簫》

香冷金猊，被翻紅浪，起來慵自梳頭。任寶奩塵滿，日上簾鉤。生怕離懷別苦，多少事欲說還休。新來瘦，非干病酒，不是悲秋。

休！休！這回去也，千萬遍陽關，也則難留。念武陵人遠，烟鎖秦樓。惟有樓前流水，應念我終日凝眸。凝眸處，從今又添一段新愁(圖 16)。



(圖 16)<花間集二 被翻紅浪百媚生 140x120cm>。

范仲淹—《蘇幕遮》

碧雲天，黃葉地，秋色連波，波上寒煙翠。山映斜陽天接水，芳草無情，更在斜陽外。

黯鄉魂，追旅思，夜夜除非，好夢留人睡。明月高樓休獨倚，酒入愁腸，  
化作相思淚。

上列詩詞所鋪陳的，皆是異曲同工的色情故事。作者巧妙運用顏色的對比、色塊的增減、色溫的消長，引領讀者浸淫於詩境時，接受色相、色溫、輕重等形成融合、對比、變化、消長所隱喻「色」與「空」之多重暗示，而進一步認同作者所欲反映當時心境之冷熱、筆觸之虛實及色相之空有。

#### 四、結語

了解有關「情」、「感」的定義以及概念之後，筆者將進一步探尋古代到現代不同時空，甚至是不同文化底蘊中所表現的方式，並將具有特色與顯著表徵的畫家及其作品，作為研究分析對象，且針對描繪女性情緒、感覺之題材，深入透視情為何物？如何表徵？，如何觀照自身的內心以及身外的世界，能夠更深入且多元地呈現生為「解語花」之女性內心的情感表現與歸屬，並且能夠運用內容、構圖、色彩、象徵物件以及符號，使用這些元素層層表現與探討女性情感的畫面和情感世界中的思維跟定位，以及心香何處繫。藉由本論文的研究及繪畫創作，筆觸和色彩以達到「我手畫我心」。

## 參考書目(依出版印刷時間排序)

- 《文藝心理學》 朱光潛 著(香港敦煌道北街，鴻儒書房，1967年6月八版)
- 《李後主.李清照 詞欣賞》 余雪曼教授編註(正言出版社印行，1968年一月初版)
- 《老子道德經》 鄭麐 編譯(世界書局出版，1973年12月台三版)
- 《全唐詩(四)》(文史哲出版社，1978年12月出版)
- 《情感與人生》 薇薇夫人 著(遠流出版事業股份有限公司，1987年4月七版)
- 《性心理手冊》 謝瀛華醫師 著(遠流出版事業股份有限公司，1987年7月四版)
- 《色彩計劃》 林文昌 著(藝術圖書公司發行，1991年8月23日)
- 《色彩的力量》 Dr. Morton Walker 著；陳銘宗譯(號角出版社，1995年8月初版)
- 萬卷文庫 101—《七里香》 席慕蓉 著(大地出版社，1997年8月五十四版三刷)
- 《古斯塔夫·克林姆》 Gottfried Fliedl高特弗里德·弗里德爾 著(TASCHEN 塔森出版，1999年1月)
- 《色彩心理探析》 小林重順原作；南開大學色彩與公共藝術研究中心譯(人民美術出版社，2009年8月)
- 《中國古代繪畫》 徐改 著(台灣商務印書館股份有限公司，1995年8月)
- 《古斯塔夫·克林姆》 Gottfried Fliedl高特弗里德·弗里德爾 著(TASCHEN 塔森出版 1999年1月)
- 《花·骨頭·泥磚屋—走進歐姬芙的世界》 成寒 著(時報文化 2007年9月初版)
- 韓毓珊：〈平面複合圖形與色彩之聯想關係研究〉，2008年6月
- 林淑敏：〈花姿字韻—以“花卉型態”“字形組構”“幾何線條”做為包材圖像創作〉，2006年6月
- 郭欣怡：〈「身姿傳情·映心境」—女性情態之繪畫創作研究〉，2007

年 7 月

- 謝繡如：〈論女性欲望心靈場域之藝術漾態－「穴・女陰・僭越」的形式構作之探討〉，2006 年 6 月